

# ZIEMIA PRZYSUSKA

Powiat Przysuski, Borkowice, Gielniów, Klwów, Odrzywół, Przysucha,  
Potworów, Rusinów, Wieniawa

Nr 0 (1)

Styczeń 2012



Gmina Borkowice  
czytaj str. 5



Gmina Odrzywół  
czytaj str. 8



Gmina Gielniów  
czytaj str. 6



Gmina Potworów  
czytaj str. 9



Powiat Przysuski  
czytaj str. 2-4



Gmina Rusinów  
czytaj str. 10



Gmina Klwów  
czytaj str. 7



Gmina Wieniawa  
czytaj str. 11



**Szanowni Państwo !!!**



Zarząd Powiatu Przysuskiego, wspólnie z wójtami gmin tworzącymi powiat przysuski, oddaje Państwu pierwszy numer biuletynu samorządowego pod tytułem „Ziemia Przysuska”. Traktujemy to nowe przedsięwzięcie jako próbę budowania formy efektywnej komunikacji pomiędzy samorządami lokalnymi – gminami i powiatem, a mieszkańcami naszej małej ojczyzny. Pragniemy, korzystając z tej formy publikacji docierać z informacjami dotyczącymi naszych spraw i naszego życia lokalnego do osób

których te problemy dotyczą. Na łamach „Ziemi Przysuskiej” nie będziemy uprawiać tzw. „polityki”, ponieważ ja i moi współpracownicy uważamy, że w naszym trudnym życiu nie ma miejsca na polityczne spory i kłótnie, ale jest za to ogromna wolna przestrzeń, którą można i należy wypełniać pracą. Od 10 lat staramy się to efektywnie robić z nienajgorszym, jak myślę skutkiem. W naszych dotychczasowych wysiłkach bardzo poważnym mankamentem był brak komunikacji z mieszkańcami i wynikające z tego faktu nieporozumienia i niedoinformowanie. Chcemy pisać prawdę i w prawdziwy sposób informować Państwa o naszej pracy, wspólnych radościach i troskach. Chcemy pokazywać wszystko, z czym związana jest nasza aktywność i codzienny wysiłek. Będziemy również informować o tym jak oceniają nas inni i nie mamy tutaj żadnych powodów do wstydu. Najważniejszym jednak zadaniem

tej publikacji jest prezentowanie wyłącznie prawdy i unikanie wszystkiego, co nieuczciwe i nie ma potwierdzenia w faktach. Przywiązanie do prawdy, jako do wartości w podstawowy sposób normującej moje i mojego środowiska samorządowego funkcjonowanie w przestrzeni publicznej, znajdzie tutaj, na łamach „Ziemi Przysuskiej”, swoje odbicie. Takie nastawienie wynika z naszej wieloletniej praktyki. Wiele przez te lata razem zbudowaliśmy w powiecie przysuskim i wszystkich gminach powiatu. Drogi, budynki użyteczności publicznej, infrastruktura komunalna to Państwa i nasz wspólny sukces przez te ostatnie lata. Sukces ten był możliwy, ponieważ oparliśmy go na prawdzie jako na zasadniczej wartości. Wiemy to wszyscy, ja i moi przyjaciele, że sprawy materialne, jak i wartości buduje się wyłącznie na prawdzie. I to jest nasz cel zasadniczy.



*Z okazji Nowego, 2012 Roku składam wszystkim Mieszkańcom Powiatu Przysuskiego zdrowia, szczęścia, radości w życiu rodzinnym i zawodowym. Życzę, aby radości dnia codziennego towarzyszyły nieustannie przez cały rok, a każdy dzień przynosił same miłe chwile. Życzę miłości, Bożej opieki i wszelkiego dobra.*

*W imieniu własnym,  
Zarządu i Rady Powiatu*

*Marian Niemirski  
Starosta Przysuski*

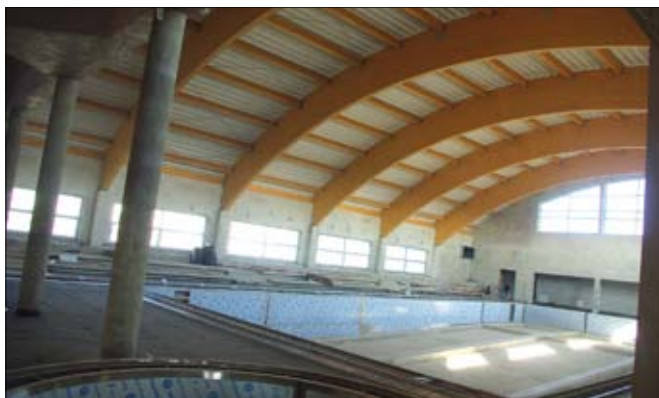


## **EFEKTYWNY POWIAT VI miejsce Powiatu Przysuskiego w Polsce**

Od kilku lat mieszkańcy powiatu przysuskiego dowiadują się, że ich powiat zdobywa nagrody i jest lokowany w czołówce rankingów i zestawień samorządów. Z wielu osiągniętych sukcesów warto przypomnieć o tych najważniejszych. Były to III miejsce w konkursie „Mazowiecki Powiat Roku 2008”, „Lider Regionu 2008”, „Starosta Roku 2009”, „Lider Regionu Oświata 2009”, nominacje do ścisłego grona laureatów konkursów Powiat Roku i Lider Regionu w 2010 r. Szczególny pod tym względem okazał się jednak rok 2011, w którym powiat przysuski został sklasyfikowany na II miejscu w ogólnopolskim rankingu powiatów. Warto dodać, że ranking był sporządzany na

podstawie danych z ministerstwa finansów, a opracowany został przez ogólnopolski tygodnik „Wspólnota”, który w innym zestawieniu umieścił powiat przysuski na 6 miejscu w Polsce pod względem łącznej, liczonej na mieszkańca, wartości dotacji z funduszy Unii Europejskiej. Ta rekordowo wysoka pozycja w rankingu jest efektem realizacji przez powiat kilku projektów o bardzo wysokiej wartości: „Budowa Powiatowej Międzyszkolnej Krytej Pływalni w Przysusze”, „Likwidacja wykluczenia cyfrowego w powiecie przysuskim”, „Przebudowa i modernizacja dróg w powiecie przysuskim”, „Przebudowa powiatowego systemu ochrony zdrowia”. Ten stan rzeczy

jest wynikiem ogromnej pracy wykonanej przez środowisko samorządowców powiatu przysuskiego i pracowników urzędu. Warto dodać, że jest to także rezultat konsekwentnego realizowania programu wyborczego, który nie jest przeze mnie traktowany jako element walki wyborczej, ale jest przede wszystkim wyznacznikiem kierunków działań i naszym planem pracy na całą kadencję. Dla mnie to zawsze jest podjęte zobowiązanie, a nie obietnica, z której i tak nie można rozliczyć. My szanujemy wyborców i dlatego nam się udaje – mówi starosta przysuski Marian Niemirski.



Hala powiatowej krytej pływalni w budowie



Zjeżdżalnia o długości 63 m



Szpital Powiatowy po przebudowie



Nowy budynek MOW Kolonia Ossa



## NOWE SYMBOLE POWIATU

Od 30 września w starostwie, pod przewodnictwem wicestarosty Tomasza Matlakiewicza pracuje Komisja Heraldyczna, powołana przez Zarząd Powiatu do opracowania projektu graficznego herbu i flagi powiatu. W efekcie prac komisji powstały stosowne projekty zatwierdzone przez Radę Powiatu 29 listopada 2011. Efekt prac komisji przedstawia się następująco:



Projektem herbu powiatu przysuskiego jest trójdzielna hiszpańska tarcza podzielona w słup i pas. W prawym górnym polu tarczy znajduje się Rawicz (Rawa) – panna na krocącym niedźwiedziu czarnym, w czerwonej sukience i w koronie, na złotym (żółtym) polu. Nawiązuje do herbu właścicieli miasta Dembińskich herbu Rawicz w XVIII i XIX wieku. W lewym górnym polu herb województwa mazowieckiego, w skład którego od 1999 r. wchodzi powiat przysuski. W polu trzecim (dolnym) umieszczony jest herb ziemi sandomierskiej, do której przez całe wieki należały ziemie wchodzące

w skład współczesnego Powiatu Przysuskiego. Jest to tarcza dwudzielna w słup. W jej prawym polu znajduje się sześć pasów czerwono – srebrnych (białych) tak, iż po każdym czerwonym alternatą srebrne następuje. W błękitnym polu lewym, 8 złotych, sześcioramienne gwiazd symbolizujących osiem gmin wchodzących w jego skład.

Barwy i symbolika projektu flagi powiatu przysuskiego są prostą konsekwencją przyjęcia herbu w określonej formie i o określonych barwach heraldycznych. Flagą powiatu jest prostokątny płat tkaniny o proporcjach szerokości do długości

jak 5:8. Przedstawia kolejno barwy powiatu, którymi są kolory: biały, czerwony, błękitny, ułożone w trzech poziomych pasach, z herbem powiatu przysuskiego umieszczonym centralnie na wszystkich pasach flagi.

Symbolika barw przedstawia się następująco:

- barwa srebrna (biała) – czystość, rozsądek, radość, szlachetność
- barwa czerwona – symbolizuje zwycięstwo, panowanie, waleczność
- barwa błękitna (niebieska) - symbolizuje wierność, skromność i oddanie.

## Szkoda, że minus ...

Koniec roku kalendarzowego jest zawsze okazją do podsumowań i sporządzania różnego rodzaju rankingów oraz podsumowań. Echo Przysuchy z dnia 30 grudnia 2011 r. zamieściło właśnie taką analizę działalności samorządów przyznając plusy i minusy. Z przykrością zauważamy, że jeden z minusów został przyznany

Radzie Gminy i Miasta w Przysusze za brak działań zmierzających do rozwoju gminy. W uzasadnieniu można przeczytać, że Radzie gminy brak skuteczności w przełamywaniu stagnacji ekonomicznej w gminie, brak zachęt dla inwestorów i odpływ młodego pokolenia z miasta i gminy. Dodatkowy minus to brak działań reformujących gminną

oświatę, do której gmina musi dokładać po kilka milionów złotych rocznie, ograniczając przecież w ten sposób możliwości własnego rozwoju. W obliczu coraz bardziej widocznego kryzysu to niepokojące. Działania powiatu udowadniają, że w każdej sytuacji jednak można być efektywnym.



## WAŻNIEJSZE INWESTYCJE W 2011 r.

W listopadzie ukończona została budowa sieci kanalizacyjnej w Borkowicach.

Koszt inwestycji-3,5 mln. złotych z czego środki UE -2 mln. złotych. Gmina zakupiła na potrzeby OSP Borkowice nowy ciężki samochód ratowniczo-gaśniczy SCANIA 4x4 P 400, wyposażony m.in. w zbiornik wodny o pojemności 5000dm<sup>3</sup>, linię szybkiego natarcia, maszt oświetleniowy, radiotelefony nasobne i radiotelefon przewoźny. Ogólny koszt samochodu 780 tys. z czego pozyskano 580 tys. zł.

Na potrzeby gminy zakupiono również za 190 tys. koparkoładownicę wyposażoną m.in. w pług do odśnieżania. Do użytku oddano boisko wielofunkcyjne w Zdonkowie kosztem 230 tys. zł.

W Politowie wybudowano 350 m odcinek drogi za 160 tys. z czego 49 tys. pozyskano z FOGR.



Samochód Pożarniczy



Nowa koparka



Wycieczka klubu seniora do Sandomierza



Boisko w Zdonkowie



światlica wiejska w Wymysłowie

## SZKOŁA MUZYCZNA

Z dniem 1 września 2011 roku uruchomiona została pierwsza w powiecie przysuskim szkoła artystyczna w Ruszkowicach. Po uzyskaniu zgody Ministra Kultury i Dziedzictwa Narodowego Rada Gminy w Borkowicach uchwaliła statut szkoły muzycznej oraz nadała jej imię Oskara Kolberga. W szkole uczy się 67 uczniów z 5 okolicznych gmin. Zajęcia odbywają się w godzinach popołudniowych. Dyrektorem szkoły jest Pan Waldemar Cichawa. Uczniowie mają możliwość

nauki gry w następujących klasach instrumentów: skrzypce,



Pasowanie na ucznia szkoły muzycznej

fortepian, flet, saksofon, waltornia, klarnet, puzon,

perkusja i akordeon. Szkoła muzyczna w Ruszkowicach jest trzecią po Radomiu i Koźniewicach placówką kształcącą młodych muzyków. Utworzenie przez gminę szkoły muzycznej spotkało się z uznaniem kapituły konkursu Liderzy Regionu Radomskiego, która przyznała gminie wyróżnienie w kategorii Samorząd-Oświata. Gmina otrzymała z rezerwy budżetowej MEN 28 tys. na instrumenty muzyczne oraz 191 tys. na wzrost zadań oświatowych.

*Najlepsze życzenia w Nowym 2012 roku, wszystkim czytelnikom „Ziemi Przysuskiej” i mieszkańcom Gminy Borkowice składa*  
**Wójt Robert Fidos**



## INWESTYCJE 2011

Najważniejszym osiągnięciem, które będzie miało wpływ na dalszy rozwój gminy było bez wątpienia oddanie do użytku



**Gminnej Oczyszczalni Ścieków.** Inwestycja ta kosztowała ok. 2 900 000,00 zł. Jej sfinansowanie możliwe było dzięki pożyczce zaciągniętej w WFOŚ i GW na kwotę ok. 1 500 000,00 zł. Oczyszczalnia zbudowana jest w technologii biologiczno - mechanicznej. Jej średnia wydajność przy uruchomionym jednym reaktorze wynosi 193 m<sup>3</sup>/dobę. Docelowa wydajność wynosić będzie 386 m<sup>3</sup>/dobę przy uzbrojeniu drugiego reaktora, który jest już zbudowany.

Osiągnięcie przez oczyszczalnię pełnej wydajności umożliwi odbiór ścieków z terenu całej gminy i wiąże się ściśle z planowaną budową kanalizacji na terenie gminy.

Kolejną inwestycją, którą udało się zrealizować w 2011r. była rewitalizacja GOK.

Przedsięwzięcie to kosztowało ponad 300.000 zł. Część środków w wysokości ok. 150.000 zł. została pozyskana

z działania 413. „Wdrażanie Lokalnych Strategii Rozwoju” w ramach działania „Odnowa i Rozwój Wsi” objętego PROW



2007-2013. Projekt obejmował zmianę konstrukcji dachu wraz z pokryciem, wymianę stolarki okiennej, termoizolację ścian



zewnętrznych wraz z malowaniem. Naprawiono ogrodzenie i zagospodarowano teren wokół budynku. Wykonano także prace remontowe wewnątrz budynku. Dzięki tym przedsięwzięciom siedziba GOK odzyskała estetyczny wygląd i funkcjonalność a mieszkańcy gminy zyskali obiekt, który posłuży im do realizacji wielu celów związanych z upowszechnianiem kultury i edukacji.

## MARATON MTB - GIELNIÓW 2011

W dniu 26.06.2011 roku na terenie naszej gminy odbył się maraton MTB- Gielniów 2011. Impreza zorganizowana została przez utytułowanego zawodnika tej dyscypliny sportu- Marka Galińskiego, Opoczno Sport Team i Wójta Gminy Gielniów a patronatem honorowym objęli ją: Marszałek Województwa Mazowieckiego, Starosta Opoczyński i Starosta Przysuski. Przygotowa-

wano trzy trasy o różnej długości i stopniu trudności. Przebiegały one przez obszar Garbu Gielniowskiego a w wielu miejscach pokrywały się ze szlakiem turystycznym im. Partyzantów Majora Hubala. Malowniczość i różnorodność tras spowodowały, że na starcie stanęło ponad 400 amatorów kolarstwa górskiego. Zwycięscy w poszczególnych kategoriach zostali uhonorowani

licznymi pucharami i nagrodami rzeczowymi. Pozostali uczestnicy mieli okazję w miły i co najważniejsze aktywny sposób spędzić czas. Duża frekwencja i bardzo pozytywne opinie, wyrażone w trakcie zawodów jak również po ich zakończeniu (fora internetowe) spowodowały, że organizatorzy i władze gminy przygotowują się do następnej edycji MTB w 2012 roku.

*Najlepsze życzenia w Nowym 2012 roku, wszystkim czytelnikom „Ziemi Przysuskiej” i mieszkańcom Gminy Gielniów składa*  
**Wójt Władysław Czarnecki**



## BUDOWA HALI SPORTOWEJ W KLWOWIE ROZPOCZĘTA

Ruszyła budowa hali sportowej przy Zespole Szkół Samorządowych w Klwowie. W okresie najbliższych 12



miesiący mieszkańcy Gminy Klwów będą mogli śledzić postęp prac przy jednej z największych inwestycji Gminy, a w roku 2013 uczestniczyć w pierwszych imprezach sportowych w nowoczesnym obiekcie.

Przetarg wygrało konsorcjum firm:

1. ROSA-BUD Spółka Akcyjna, ul. Gazowa 5/7, 26-600 Radom
2. P.P.H.U. „RO.SA.-BUD” Roman Jan Saczywko, ul. Ptasia 14, 26-600 Radom

za cenę brutto 4 465 869,78 zł.

Hala sportowa będzie obejmować pełnowymiarowe

pole gry do piłki ręcznej, koszykówki i siatkówki. Będzie ona umożliwiać jednoczesne prowadzenie zajęć, aż dla trzech grup lekcyjnych. Oprócz funkcji sportowej jest także przewidziana możliwość organizowania imprez kulturalnych tj. akademie szkolne, występy artystyczne, szkolne zabawy, festyny.

Hala sportowa połączona będzie z budynkiem istniejącej szkoły w Klwowie w miejscu istniejącej pracowni chemicznej. Ściany tej pracowni zostaną częściowo zburzone. Powierzchnia jej będzie podzielona pomiędzy komunikację, pomieszczenie trenera i magazyn.

Pracownia chemiczna zostanie odbudowana na pierwszym piętrze, nad stołówką. Szkoła i nowa hala będą tworzyć jedną całość. Nowoczesny obiekt sali

sportowej będzie składał się z sali właściwej i łącznika zawierającego hol wejściowy, szatnie, natryski, magazyn, toalety i siłownię, a hol główny będzie przejściowy. Można będzie wyjść z niego na zewnątrz szkoły, jak i przejść na teren przyległych boisk sportowych. Na hali sportowej przewidziana jest widownia na 210 miejsc na trybunach składanych, teleskopowych.

Zaplecze będzie zawierać cztery szatnie na 15 osób z niezależnymi umywalniami i natryskami, jedną szatnię dla



trenera z niezależnym węzłem sanitarnym, magazyn, siłownię, niezależne wejście z portiernią, zespół toalet dla kibiców oraz pomieszczenie techniczne.

## PRZEDSZKOLE W KLWOWIE OTRZYMAŁO KOLEJNĄ DOTACJĘ

Gmina Klwów otrzymała 700 tysięcy złotych dotacji na prowadzenie zajęć w gminnym przedszkolu pod nazwą „Lepszy start”. Dzięki tym pieniądzom zyskają przede wszystkim dzieci, które będą miały możliwość udziału w wielu zajęciach.

Samorząd otrzymał dokładnie 690 tysięcy złotych z Europej-

skiego Funduszu Społecznego – Kapitał Ludzki. Projekt ruszy od początku 2012 roku i będzie trwał do lipca 2013. Fundusze pokryją koszty prowadzenia zajęć dla 100 dzieci, które są w przedszkolu. Placówka wzbogaci się też o nowy sprzęt. Między innymi zostanie stworzona doświadczalna sala, gdzie dzieci będą mogły

uczestniczyć w ciekawych zajęciach fizycznych. Słuchem, dotykiem, maluchy będą mogły robić ciekawe doświadczenia, w ramach terapii sensorycznej. Będzie można między innymi skorzystać z mikrofonu, który moduluje głos, czy dotykiem poznawać wrażenia.

*Najlepsze życzenia w Nowym 2012 roku, wszystkim czytelnikom „Ziemi Przysuskiej” i mieszkańcom Gminy Klwów składa*

*Wójt Piotr Papis*



## Środki unijne z PROW „Odnowa i rozwój wsi” dla Gminy Odrzywół

Gmina Odrzywół otrzyma środki z programu PROW na realizację dwóch projektów zgłoszonych do dofinansowania w łącznej kwocie 735 tys. zł. Są to projekty:

1. Budowa kompleksu boisk sportowych „Moje boisko – Orlik 2012”

2. Przebudowa i rozbudowa budynku OSP na Centrum Wiejskie w Wysokinie.

Listę dotacyjną przygotowaną przez Departament Rolnictwa i Rozwoju Obszarów Wiejskich UM zatwierdził Zarząd Województwa Mazowieckiego.

Ze zgłoszonych w naborze 484 wniosków do dofinansowania zostało zakwalifikowanych

379 wniosków. Listę otwiera z najwyższą liczbą punktów wniosek Gminy Odrzywół na budowę boiska Orlik w Lipinach. Drugi wniosek znajduje się na 43 miejscu.

Boisko „Orlik” w Lipinach zostało już zrealizowane w 2010r. kosztem 1 083 000 zł. Na jego realizację Gmina pozyskała oprócz dotacji PROW, środki z Ministerstwa Sportu (333 tys. zł), Urzędu Marszałkowskiego (100 tys. zł) i Powiatu Przysuskiego (150 tys. zł).

Udział Gminy wyniósł tylko 233 tys. zł (24,6%). Z boiska korzysta młodzież szkolna w tym uczniowie ZSE i LAKK w Lipinach.

Drugi projekt będzie realizowany w 2012r. Koszty kwalifikowane projektu wynoszą 625 103,00 zł – bez VAT (Gmina ma możliwość odzyskania 23% podatku VAT). Projekt zakłada remont istniejącego budynku w którym mieści się obecnie świetlica i garaż OSP. Oprócz wymiany dachu, budowy łazienek i zaplecza kuchennego zostanie dobudowana druga sala świetlicy oraz pomieszczenie dla koła gospodyń wiejskich lub stowarzyszenia. Zostanie dobudowany drugi garaż OSP, rozebrana zostanie stara zlewnia mleka a cały plac zostanie utwardzony i oświetlony.

## Jubileusz 50-lecia pożycia małżeńskiego w Gminie Odrzywół



W sobotę 3 grudnia 2011 r. w sali konferencyjnej odbyła się miła uroczystość odznaczenia 5 par medalem nadanym przez Prezydenta RP za Długoletnie Pożycie Małżeńskie.

Jubilatami były następujące pary:

1. Zofia i Stefan Spocińscy – Ossa
2. Aniela i Jan Powąska – Ossa
3. Marianna i Feliks Pawlikowie – Łęgonice Małe

4. Teresa i Kazimierz Gosa – Wandzinów

5. Bernarda i Józef Borowiec – Łęgonice Małe

Na uroczystość przybyli Jubilaci z bliskimi oraz goście w osobach: Starosty Mariana Niemirskiego, Przewodniczącego Rady Gminy Odrzywół Stanisława Gapysa oraz ks. prefekta Sebastiana Kijaka.

Uroczystość zorganizowały Kierownik USC Maria Kowalczyk



oraz zastępca Kierownika USC Stanisława Józwicka.

Medale wręczał Starosta Przysuski Marian Niemirski i Wójt Gminy Marian Kmiecik. Z lekkim opóźnieniem na uroczystość dotarł Wicemarszałek Senatu Stanisław Karczewski, który złożył Jubilatom życzenia i przekazał skromne upominki.

*Najlepsze życzenia w Nowym 2012 roku, wszystkim czytelnikom „Ziemi Przysuskiej” i mieszkańcom Gminy Odrzywół składa  
Wójt Marian Kmiecik*





## INWESTYCJE W INFRASTRUKTURĘ TECHNICZNĄ 2008-2010

Gmina Potworów jako jedyna gmina powiatu przysuskiego znalazła się w rankingu wydatków na budowę infrastruktury



Stadion w Potworowie

technicznej, przeprowadzonym przez Pismo Samorządu Terytorialnego "WSPÓLNOTA". Gmina Potworów uplasowała się na

54 miejscu, wśród 100 najlepszych gmin wiejskich w Polsce. Przedmiotowość badań w rankingu oparta była o wydatki, które warunkują rozwój gospodarczy oraz podnoszą jakość życia mieszkańców. W tworzeniu rankingu brane były pod uwagę wydatki wyrażone w cenach stałych z 2010 roku, w przeliczeniu na jednego mieszkańca, liczone jako średnia z ostatnich trzech lat (2008-2010). Ranking pozwala zaobserwować ewolucję struktury realizowanych projektów oraz zmieniające się priorytety rozwojowe w samorządach. Ranking opracowany został na podstawie obiektywnych danych Głównego Urzędu Statystycznego oraz danych Ministerstwa Finansów,

koncentrując się na trzech działach inwestycji samorządowych w infrastrukturę techniczną:

- transporcie (remonty i budowa dróg administrowanych przez samorządy),



Droga w Wymysłowie

- gospodarce komunalnej (sieci wodociągowe i kanalizacyjne, oczyszczalnia ścieków, wysypiska śmieci, oświetlenia ulic),
- gospodarce mieszkaniowej.

Więcej informacji [http://www.potworow.pl/asp/pliki/pobierz/ranking\\_wspolnota\\_11.pdf](http://www.potworow.pl/asp/pliki/pobierz/ranking_wspolnota_11.pdf)

## PATRIOTYCZNA UROCZYSTOŚĆ

11 listopada 2011 r. w Potworowie, jak co roku odbyła się patriotyczna uroczystość poświęcona rocznicy odzyskania niepodległości. Rozpoczęła się od Mszy Świętej sprawowanej przez ks. Jana Gruszkę. Następnie uczestnicy przeszli na cmentarz, gdzie złożyli kwiaty na grobie żołnierzy poległych w czasie II wojny. W dalszej kolejności

dokonano uroczystego otwarcia kompleksu sportowego przy PSP w Potworowie. Na zakończenie



wszyscy wzięli udział w akademii przygotowanej przez uczniów gimnazjum. W obchodach uczestniczyli: Starosta Przysuski Marian Niemirski, Wójt Gminy Marek Klimek, radni Rady Gminy w Potworowie z Przewodniczącym Bogdanem Milczarskim, sołtysi, uczniowie szkół z gronem pedagogicznym oraz mieszkańcy gminy.

## SZKOLENIE

W dniu 2.12.2011 r. w Potworowie odbyło się szkolenie poświęcone nowelizacji ustawy o utrzymaniu porządku i czystości w gminach. Prowadziła je Pani Sabina Kowalska, specjalista z zakresu ochrony środowiska. Zmiany w ustawie powodują, że gminy przejmują obowiązek gospodarki odpadami. Gmina

organizuje przetarg na odbiór odpadów, natomiast mieszkańcy są zobowiązani do uiszczania opłat na rzecz Gminy. Ostateczny termin wprowadzenia nowego systemu upływa 30.06.2013 r. W szkoleniu uczestniczyli pracownicy Urzędów Gmin, radni i sołtysi z Gmin w Potworowie i Rusinowie.



*Najlepsze życzenia w Nowym 2012 roku, wszystkim czytelnikom „Ziemi Przysuskiej” i mieszkańcom Gminy Potworów składa*  
**Wójt Marek Klimek**

# OCZYSZCZALNIA ŚCIEKÓW I KANALIZACJA

W grudniu oddana zostanie do użytku mechaniczno – biologiczna oczyszczalnia ścieków dla Gminy Rusinów zlokalizowana w miejscowości Grabowa. Jej budowa wraz z 7 kilometrami sieci grawitacyjnej i ponad 1,6 kilometra sieci ciśnieniowej, zapoczątkowała w gminie Rusinów kanalizowanie. Wartość trwającej dwa lata inwestycji to ponad 8 mln zł. Zadanie zostało współfinansowane ze środków Unii Europejskiej oraz z pożyczki przyznanej przez Wojewódzki Fundusz Ochrony Środowiska i Gospodarki Wodnej w Warszawie. Oczyszczalnia odbierać będzie ścieki z obszaru miejscowości Rusinów oraz kilku posesji w Grabowej, który to obszar zamieszkuje około tysiąca osób. Wybudowanych zostało 218 przyłączy. Przepustowość

obiektu wynosi 230 m<sup>3</sup> na dobę. W pierwszym etapie na oczyszczalni będą pracować tylko cztery złoża umiejscowione w jednym zbiorniku, które w zupełności zaspokoją potrzeby przyłączonych mieszkańców. Zarówno pięć przepompowni



znajdujących się na sieci, jak i oczyszczalnia sterowane są mikroprocesorem. Obsługa sprowadza się do kontroli prawidłowości parametrów i pracy urządzeń. Do oczyszczalni można dowozić również ścieki taborem asenizacyjnym. Proces obsługi ścieków dowożonych

jest w całości zautomatyzowany i kontrolowany przez komputer, a każdy z dostawców, których może być dziesięciu, wyposażony będzie w kartę magnetyczną, z której odczytywane są dane identyfikacyjne. Stacja zlewna mierzy i kontroluje parametry oraz ilość dostarczanych ścieków, zabezpieczając przed przekroczeniem założonych wartości zgodnych z przyjętymi normami. Zabezpiecza to oczyszczalnię przed niekontrolowanym dowozem ścieków zawierających niebezpieczny skład, który mógłby zniszczyć złoża biologiczne i unieruchomić oczyszczalnię. Oczyszczalnia wyposażona jest również w agregat prądotwórczy, który zapewni dostawę energii elektrycznej w momencie awarii sieci energetycznej.

## DOŻYNKI POWIATOWO-GMINNE RUSINÓW 2011

28 sierpnia 2011 roku odbyły się w Rusinowie Dożynki Powiatowo-Gminne. Rozpoczął je przemarsz korowodu spod Urzędu Gminy do kościoła parafialnego p.w. Św. Ap. Piotra i Pawła. Koncelebrowanej Mszy Świętej przewodniczył ks. Bp. Henryk Tomasik - Ordynariusz Diecezji Radomskiej. Mszę uświetnił oprawą muzyczną Chór Nauczycielski Canto. W czasie uroczystości kościelnych delegacje przedstawicieli sołectw i organizacji z terenu powiatu przysuskiego złożyły kosze z darami, na które składały się warzywa, owoce i zboża z tegorocznych plonów. Na dożynkach powiatowo-gminnych, które zorganizowane zostały przez

starostę Mariana Niemirskiego i wójta Gminy Rusinów Marka Modrzeckiego były piękne wieńce dożynkowe przygotowane przez mieszkańców, a także zaprezentowano kulturę ludową



z naszego regionu. Nie zabrakło konkursów i występów. Na scenie bardzo ładnie zaprezentowały się dzieci z Przedszkola Samorządowego w Gałkach oraz młodzież

z Publicznej Szkoły Podstawowej w Nieznamierowicach. Na stoiskach swoje zdolności artystyczne i kulinarne przedstawili mieszkańcy gminy Rusinów. Można było posmakować niecodziennych potraw i zagłosować na najlepsze stoisko. Przed głównym występem muzycznym wręczono nagrody dla najlepszych drużyn piłkarskich, które brały udział w corocznym Pucharze Wójta Gminy Rusinów. Nagrodzono również najlepszych rolników z terenu powiatu przysuskiego. Wszyscy z niecierpliwością oczekiwali Gwiazdy wieczoru, którą był zespół Skaldowie. Wspaniała zabawa trwała do późnych godzin wieczornych.

*Najlepsze życzenia w Nowym 2012 roku, wszystkim czytelnikom „Ziemi Przysuskiej” i mieszkańcom Gminy Rusinów składa*  
**Wójt Marek Modrzecki**



## ŚWIETLICA WIEJSKA W ŻUKOWIE

W miesiącu styczniu 2012 r. zostanie uruchomiona świetlica wiejska w Żukowie. Budynek znajduje się przy drodze dojazdowej Skrzywno – Żuków. Rozbudowa świetlicy sprzyja lepszej możliwości wykorzystania budynku poprzez udostępnienie powierzchni użytkowej sali

zebrań, pomieszczeń sanitarnych, zaplecza kuchennego oraz kotłowni. Pomieszczenie sklepowe będzie miało zaplecze magazynowe, pomieszczenia socjalne oraz WC. Wszystkie pomieszczenia zostaną umeblowane.



## BUDYNEK OSP WIENIAWA



Oddano do użytku budynek Ochotniczej Straży Pożarnej po rozbudowie i nadbudowie w Wieniawie. Powierzchnia zabudowy 166,4 m<sup>2</sup> i powierzchnia użytkowa 136,1m<sup>2</sup>. Na parterze mieszczą się dwa garaże na samochody strażackie, klatkę

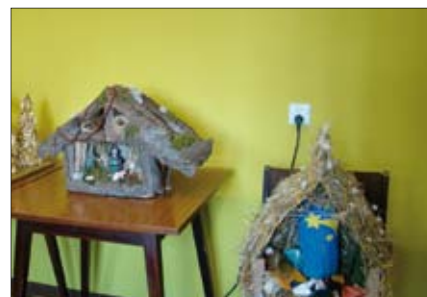
schodową, pomieszczenie świetlicy oraz pomieszczenie sanitarne. Na piętrze znajduje się sala zebrań, pomieszczenie socjalne, biurowe oraz węzeł sanitarny. Budynek usytuowany jest w centrum Wieniawy.

## KONKURS NA SZOPKĘ BOŻONARODZENIOWĄ

W listopadzie 2011r. w Gminnej Bibliotece Publicznej w Wieniawie ogłoszono konkurs na Szopkę Bożonarodzeniową. Konkurs przeznaczony był dla młodzieży szkolnej i osób dorosłych. Prace wykonane zostały różną techniką: z drewna, z zapalek, z gliny, z makaronu itp. W konkursie wzięło udział sześć szopek, w tym trzy zostały wykonane przez oso-



by dorosłe i trzy przez młodzież szkolną. Przyznano nagrody



pieniężne: I miejsce – 400zł, II miejsce – 200zł, III miejsce – 100zł.

## „IGŁĄ MALOWANE” – WYSTAWA W GMINNEJ BIBLIOTECE W WIENIAWIE

Obrazy zostały wykonane przez mieszkanki gminy haftem krzyżykowym, zawierają motywy sakralne, roślinne i zwierzęce oraz martwą naturę. Autorkami prac są Maria Sikorka

i Lidia Kosowska z Wieniawy oraz Genowefa Kowalska ze Skrzywna. Wysztywane obrazy można oglądać w godzinach otwarcia biblioteki.



*Najlepsze życzenia w Nowym 2012 roku, wszystkim czytelnikom „Ziemi Przysuskiej” i mieszkańcom Gminy Wieniawa składa  
Wójt Witold Studziński*

# POWIAT W LICZBACH

## **GMINA BORKOWICE**

pow. 86,06 km<sup>2</sup>  
liczba mieszkańców: 4683  
tel. (48) 675 70 19  
gmina@borkowice.asi.pl  
www.borkowice.asi.pl

## **GMINA RUSINÓW**

pow. 82,93 km<sup>2</sup>  
liczba mieszkańców: 4400  
tel. (48) 672 70 25  
gmina@rusinow.pl  
www.rusinow.pl

## **GMINA ODRZYWÓŁ**

pow. 99,11 km<sup>2</sup>  
liczba mieszkańców 3989  
tel. (48) 671 60 57  
info@odrzywol.ug.gov.pl  
www.odrzywol.ug.gov.pl

## **GMINA PRZYSUCHA**

pow 174,33 km<sup>2</sup>  
liczba mieszkańców 12469  
tel. (48) 675 22 19  
sekretariat@przysucha.umig.gov.pl  
www.przysucha.umig.gov.pl

## **GMINA POTWORÓW**

pow. 81,89 km<sup>2</sup>  
liczba mieszkańców 4302  
tel. (48) 671 30 46  
ug@potworow.pl  
www.potworow.pl

## **GMINA WIENIAWA**

pow 104,03 km<sup>2</sup>  
liczba mieszkańców 5543  
tel. (48) 673 00 01  
ug\_wieniawa@interia.pl  
www.wieniawa.gmina.pl

## **GMINA KLWÓW**

pow 90,46 km<sup>2</sup>  
liczba mieszkańców 3470  
tel. (48) 671 00 10  
ug@klwow.pl  
www.klwow.pl

## **GMINA GIELNIÓW**

pow. 79,17 km<sup>2</sup>  
liczba mieszkańców 4873  
tel. (48) 672 00 11  
gmina@gielniow.radom.pl



## **POWIAT PRZYSUSKI**

pow. 800,68 km<sup>2</sup>  
liczba mieszkańców 43 937  
Al. Jana Pawła II 10  
26-400 Przysucha  
tel. (48) 675 23 52  
starostwo@przysucha.pl  
www.przysucha.pl